

Dijital TV

Kullanım Kılavuzu v3.X

Bölüm 1 Dijital TV Ürün Tanıtımı

Giriş

Dijital TV serileri size dijital TV izleme ve Radyo programlarını PCI veya USB Arayüz cihazları üzerinden dinleme olanağı sağlar. Kullanıcılar Dijital TV ürünleriyle yüksek kalitede dijital TV programlarını kişisel bilgisayarlar üzerinde izleyebilir, kaydedebilir ve yeniden oynatabilirler. Kurulumu başlamadan önce lütfen kılavuzu dikkatle okuyun.

Özellikler

- Dijital TV ve Radyo Programlarını Alma
- Ortak Arayüz Desteği (CI Modeli için)
- NTSC / PAL / SECAM Analog TV (Karma Cihazlar için)
- Analog AV Yakalama İşlevi (Karma Cihazlar için)
- FM Radyo (FM Cihazları için)
- HDTV Desteği (1080i'ye kadar)
- VGA DxVA Hızlandırma Desteği
- 4:3 / 16:9 / Tam Ekran Görüntüsü
- OSD Modu Kanal Bilgisi Ekranı
- Video Ayarı
- PIP / POP Çift Ekran Görüntüsü (Çoklu Tuner Cihazları için)
- Çok Dilli Ses Desteği

- AC-3 SPDIF Ses Çıkış Seçeneği
- En Sevilenler Listesi
- Yerel Kanal Sayısı (LCN) (Karasal Multimedya ve Kablolu Cihazlar için)
- Sınıflandırılmış Kanal Yönetimi
- Uluslararası Dil Destekli Kanal Adı
- Gerçek Zamanlı Kayıt ve Kayıt Programlama (MPEG II)
- Bir Kanalı İzlerken Başka Bir Kanalı Kaydedebilme (Çoklu Tuner Cihazları için)
- Görüntü Modu Kayıt Dosyası Yönetimi
- Sistemin S1 / S3 Modu Kaydı için Uyandırılması
- Zaman Kaydırma
- Gün Işığından Tasarruf Destekli Elektronik Program Kılavuzu (EPG)
- Teleteks
- Teleteks / DVB Altyazı
- Tekli / Çoklu Durağan Çerçeve Resim Yakalayıcı (BMP)
- Çoklu Serbest Kanal Önizleme
- Ebeveyn Kontrol Şifresi (PCP)
- Kolay / İleri Mod Kanal Tarama Ayarı
- Ülkelere Göre Kanal Taraması / Frekans Aralığı / Otomatik (Karasal Cihazlar için)
- Transponder / Otomatik Uydu Tarayıcı (Uydu Cihazları için)
- Anten Donanımı
- Sinyal Gücü / Miktarı Göstergesi
- Merkez Dışı Frekans Tarama (Karasal Cihazlar için)
- 64 Bit İşletim Sistemi (OS) Desteği
- DiSEqC 1.2 / USALS Onaylı (Uydu Cihazları için)
- Kızılötesi Uzaktan Kumanda Desteği
- MPEG-II / H.264 Yazılım Şifre Çözme
- Kullanıcı Dostu Arabirim
- Yükseltilebilir Yazılım

(Not: Bazı özellikler yalnızca içerik sağlayıcı tarafından sağlanmaktadır; içerik sağlayıcınızın bu hizmetleri destekleyip desteklemediğini iyice öğrenin.)


Bölüm 2 Kurulum

Adım 1: Dijital TV'yi Etkinleştirme CD-ROM'u

DTV donanım cihazını kurduktan sonra Dijital TV sürücüsü CD'sini CD-ROM sürücünüze takın ve “Install Software and Driver” (Yazılımı ve Sürücüyü Kur) üzerine tıklayın.

Adım 2: Kurulum

DTV sürücüsünün kurulumunu yapacağınız yeri tanımlayın. Sürücü

kurulumunun tamamlanmasından sonra masaüstünüzde  simgesini göreceksiniz.

Bölüm 3 Kanal Tarama

TV programlarını izlemeye başlamadan önce kanalları taramalısınız. Kanal bilgilerini bulmak için lütfen aşağıda gösterildiği şekilde tarama simgesinin üzerini tıklayın.

DVB-S uydu çanağınızda yalnızca bir LNB varsa, lütfen Uydu sinyalini SAT girişi'ne bağlayın ve LNB giriş # 1 olarak Cihaz # 1 ya da # 2'nin sinyal kaynağını seçin. Ancak, aynı transponder üzerinden ikinci Uydu kanalını da birinci Uydu Kanalı olarak izleyebilirsiniz.



Uydu çanağınızda iki LNB varsa, lütfen ilk LNB sinyalini SAT giriş1'e ve ikinci SAT LNB sinyalini de SAT giriş2'ye bağlayın; LNB giriş # 1 olarak Cihaz # 1 sinyal kaynağını ve LNB giriş #2 olarak da Cihaz # 2'nin sinyal kaynağını ayarlayın.

DVB-T Analog:

Aynı kablodan hem DVB-T hem de Analog sinyalleri alıyorsanız, lütfen bu kabloyu doğrudan doğruya T/A giriş #1'e bağlayın. Eğer bir DVB-T bir de Analog kablonuz varsa, lütfen DVB-T kablounu T/A giriş#1'e ve Analog kablounu da T/A giriş#2'ye bağlayın. Ancak, bu durumda, aynı anda iki DVB-T kanalını izleyebilirken, iki analog kanalı aynı anda izleyemezsiniz.

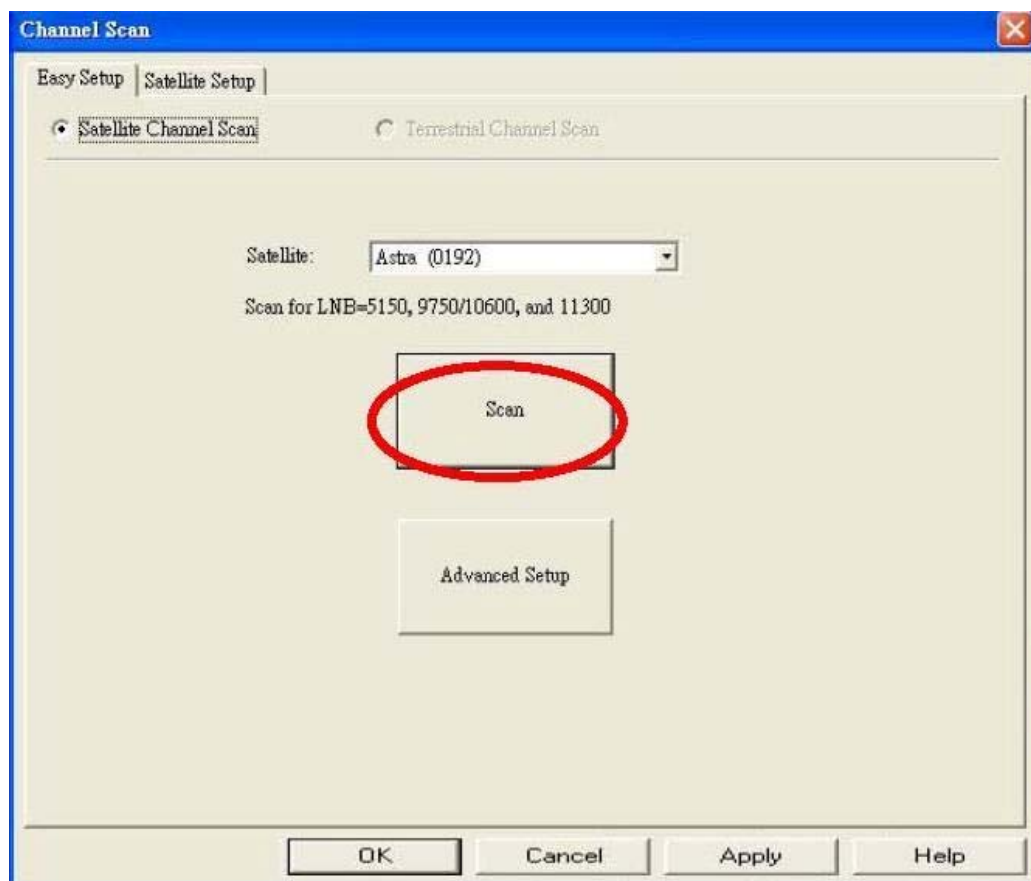


3.1 Uydu

Adım 3.1.1

DTV simgesine çift tıklayın; ekranda Tarama Sihirbazını göreceksiniz. Sadece bir LNB portunuz varsa ve DiSEqC/USALS yoksa, kanalları bulmak için lütfen “scan” (tara) üzerine tıklayın; başka cihazlarınız varsa, “Advanced setup” (Gelişmiş ayarlar) üzerine tıklayın. “Easy setup” (Kolay kurulum) için lütfen işaretli uyduyu hedef olarak seçin ve “Scan” (Tara) düğmesine tıklayın.

Daha fazla bilgi edinmek için lütfen <http://www.satcodx.com/eng/> adresini ziyaret edin.



“Gelişmiş Ayarlar” (uydu ayarları)

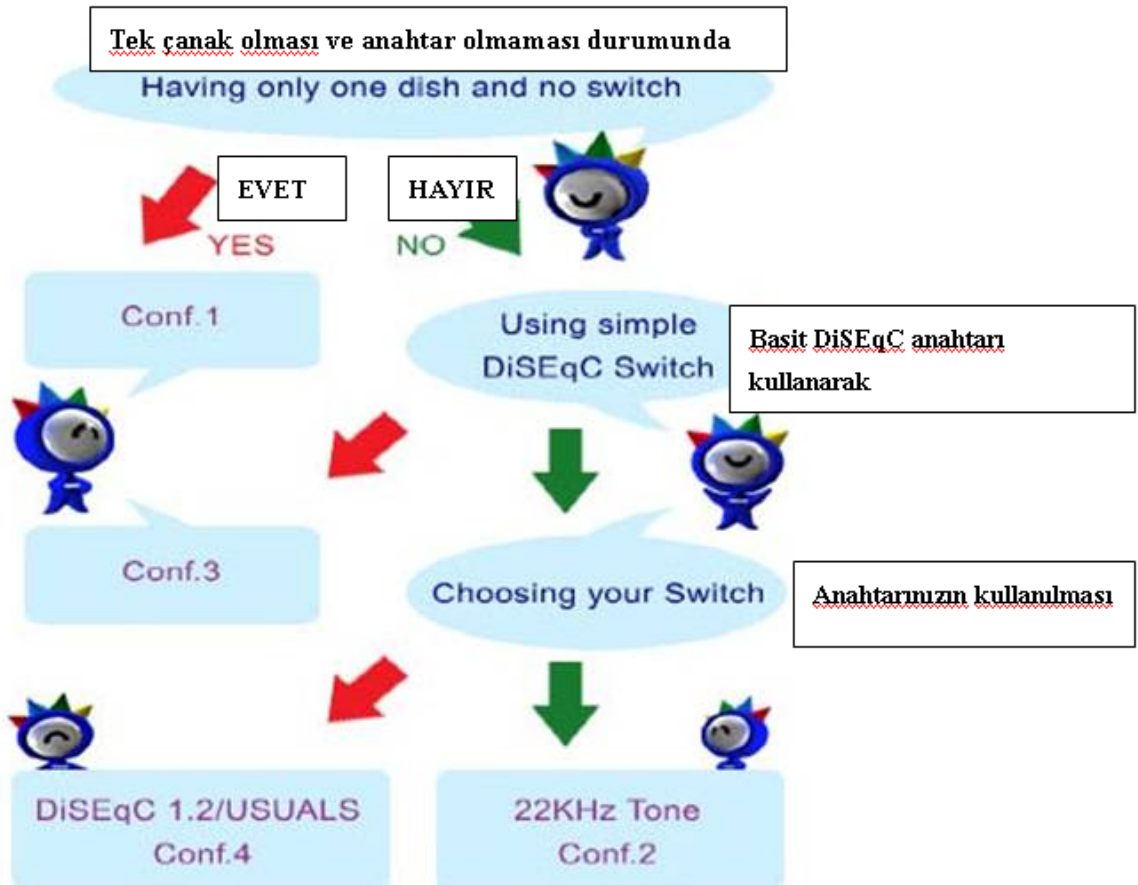
“Satellite Setup” (Uydu Ayarları) sayfasında uydunuzu kurmanıza yardımcı olacak beş seçenek bulunmaktadır. a. Hiçbiri; b. 22 KHz; c. Basit DiSEqC; d. DiSEqC 1.0; ve, e. DiSEqC 1.2/USALS. Lütfen uygun olanı seçin.

Not 1: Uydu ayarlarınızı her değiştirdiğinizde “Apply” (Uygula) düğmesini tıklamayı unutmayın.

Not 2: Üç tip LNB vardır ve siz her halükarda kendi LNB tipinizi seçmelisiniz. Üç LNB tipi şunlardır:

a. Normal; b. Üniversal; c. Özel

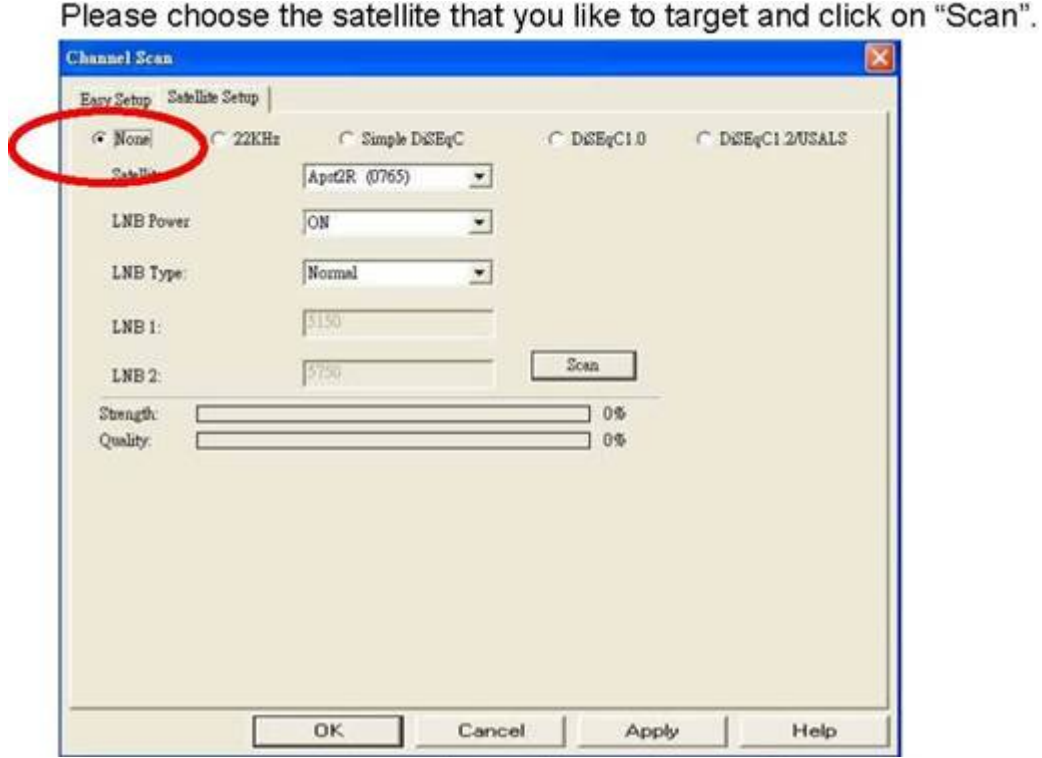
“Custom” (Özel) seçeneğini seçecek olursanız, LNB 1 ve LNB 2 için parametreleri doldurmanız istenecektir.



Yapılandırma 1: Yok

Tek bir çanağınız ve motorsuz LNB'niz varsa, bu seçeneği tercih edebilirsiniz.

Hedeflediğiniz uyduyu seçin ve “Scan” (Tara) düğmesine tıklayın



Yapılandırma 2: 22 KHz

Lütfen taramak istediğiniz uyduyu ve kullanmak istediğiniz LNB tipini seçin. Uydu taramasını başlatmak için lütfen “Scan” (Tara) üzerine tıklayın. Gerekirse, yukarıdaki adımı 0 KHz için de tekrarlayın.

Channel Scan

Easy Setup | **Satellite Setup**

☐ None ☒ 22KHz ☐ Simple DiSEqC ☐ DiSEqC1.0 ☐ DiSEqC1.2/USALS

22KHz Tone Satellite Name: AAP1 (1082)

LNB Setup

LNB Type: Normal

LNB1: 5150 LNB2: 5750

Scan

0KHz Satellite Name: AAP1 (1082)

LNB Setup

LNB Type: Normal

LNB1: 5150 LNB2: 5750

Scan

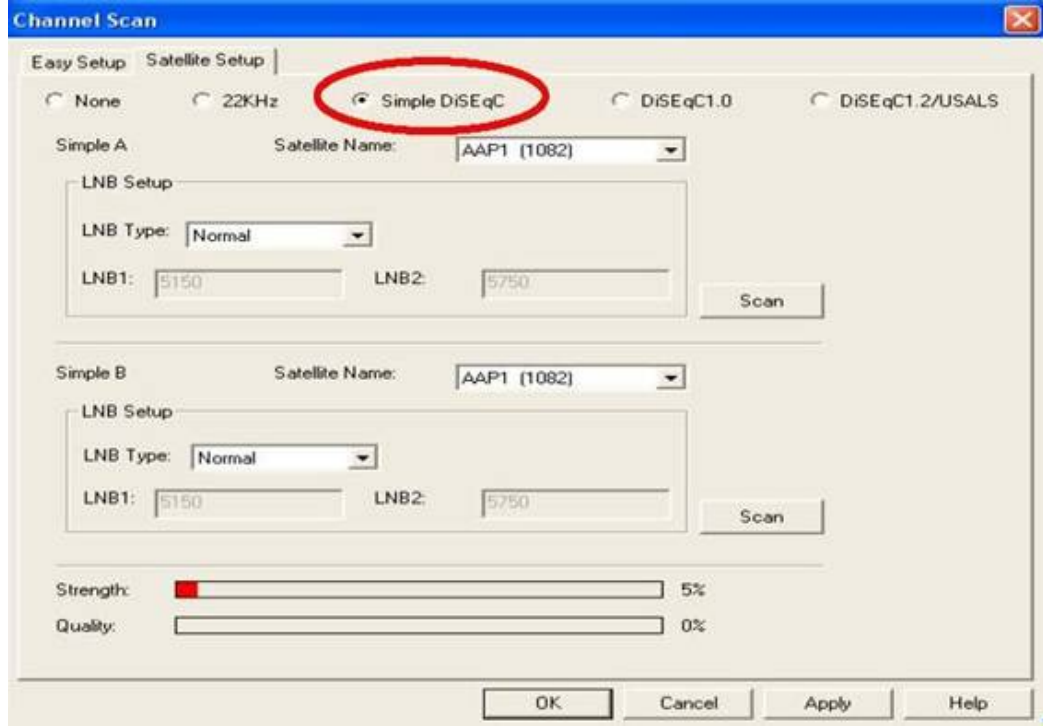
Strength: 5%

Quality: 0%

OK Cancel Apply Help

Yapılandırma 3: Basit DiSEqC

Lütfen taramak istediğiniz uyduyu ve LNB tipinizi seçin. Uydu taramasını başlatmak için lütfen “Scan” (*Tara*) düğmesini tıklayın. Gerekirse, yukarıdaki adımları 0 KHz için de tekrarlayın.



DiSEqC 1.0

Lütfen taramak istediğiniz uyduyu ve LNB tipinizi seçin. Uydu taramasını başlatmak için lütfen “Scan” (Tara) düğmesini tıklayın. Gerekirse yukarıdaki adımları DiSEqC B, DiSEqC C ve DiSEqC D için tekrarlayın. Uyduları taramak için lütfen “Scan” (Tara) üzerine tıklayın.

Channel Scan

Easy Setup | Satellite Setup

☐ None ☐ 22KHz ☐ Simple DiSEqC ☒ DiSEqC1.0 DiSEqC1.2/USALS

DiSEqC A Satellite Name: AAP1 [1082]

LNB Type: Normal LNB1: 5150 LNB2: 5750 Scan

DiSEqC B Satellite Name: AAP1 [1082]

LNB Type: Normal LNB1: 5150 LNB2: 5750 Scan

DiSEqC C Satellite Name: AAP1 [1082]

LNB Type: Normal LNB1: 5150 LNB2: 5750 Scan

DiSEqC D Satellite Name: AAP1 [1082]

LNB Type: Normal LNB1: 5150 LNB2: 5750 Scan

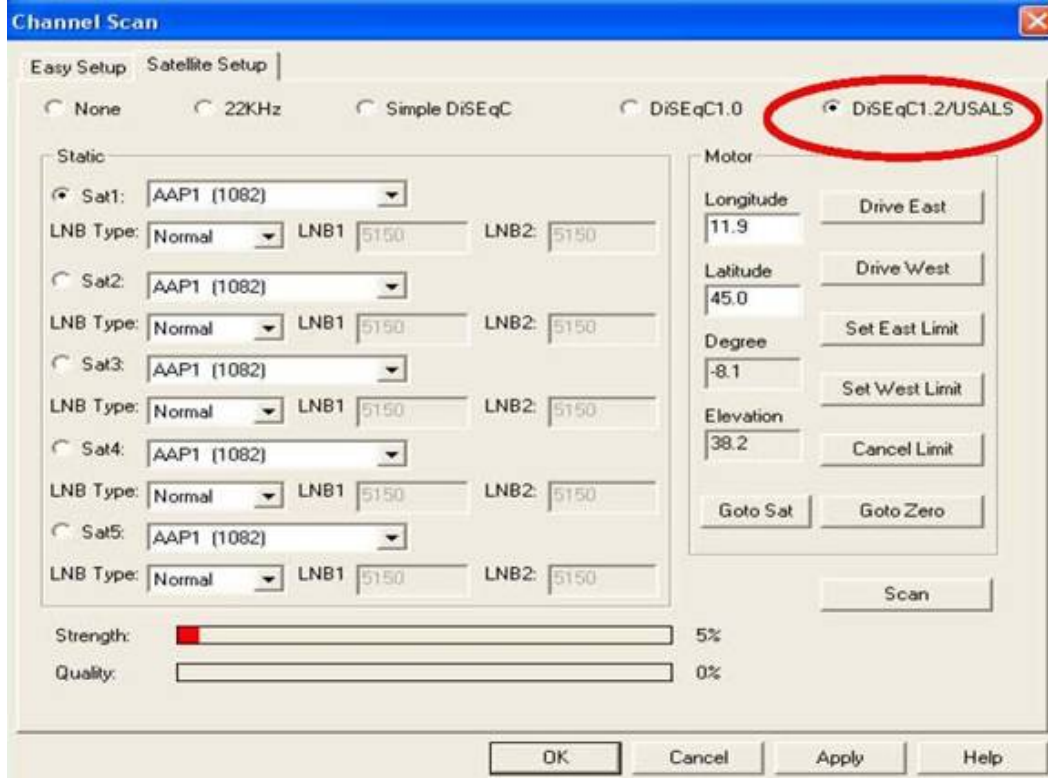
Strength: 5%

Quality: 0%

OK Cancel Apply Help

Yapılandırma 4: DiSEqC 1.2/USALS

Lütfen uyduları seçin ve LNB güç seçeneği için gücü “ON” (AÇIK) duruma getirin. USALS motorunuz varsa, lütfen bulunduğunuz yerin enlem ve boylam değerlerini girin. Çanağınızın yönünü arzu ettiğiniz uyduya doğru çevirmek için “*Drive East*” (*Doğuya Sür*) ya da “*Drive West*” (*Batıya Sür*) fonksiyonlarını kullanabilirsiniz.



USALS motoru için notlar:

Bulunduğunuz yerin enlem ve boylamı hakkında daha ayrıntılı bilgiyi aşağıdaki web sitesinden edinebilirsiniz:

– <http://www.bcca.org/misc/qiblih/latlong.html>

Motor:

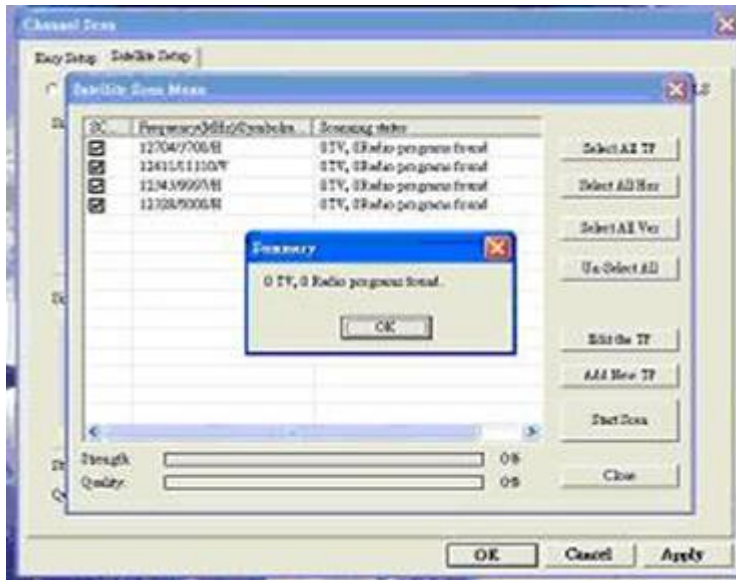
| Motor Tablosu Fonksiyonları | |
|-----------------------------|----------------------------------|
| Doğuya Sür | Motoru doğuya çevir |
| Batıya Sür | Motoru batıya çevir |
| Doğu sınırını ayarla | Doğuya dönüş açısı sınırı ayarla |
| Batı sınırını ayarla | Batıya dönüş açısı sınırı ayarla |
| Sınırı iptal et | Varsayılan sınırı iptal et |

| | |
|------------|---|
| Uyduya git | Motoru seçtiğiniz uyduya doğru çevirmeye başlayın (yalnızca USALS Motorları için) |
| Sıfıra git | Motoru orijinal (sıfır) konumuna geri getir |

Not: Lütfen yukarıdaki adımları tekrarlayarak Sat2, Sat3, Sat4 ve Sat5 ayarlarını yapın.

Adım 3.1.2

Tarama işlemi tamamlanınca, aşağıda gösterildiği gibi bir özet ekranı göreceksiniz. Taranmış ve algılanmış TV ve Radyo kanallarının bir listesini kapsamaktadır. Bu yapılandırmayı bitirmek için “OK” (Tamam) düğmesine tıklayın.



3.2 Karasal (DVB-T/ATSC)

Adım 3.2.1

“DTV” simgesine çift tıklayın; “Scan Wizard” (Tarama Sihirbazı) ekrana gelecektir. Daha fazla kanal aramak için “Scan” (Tara) üzerine tıklayabilirsiniz. Yeterince kanalınız varsa

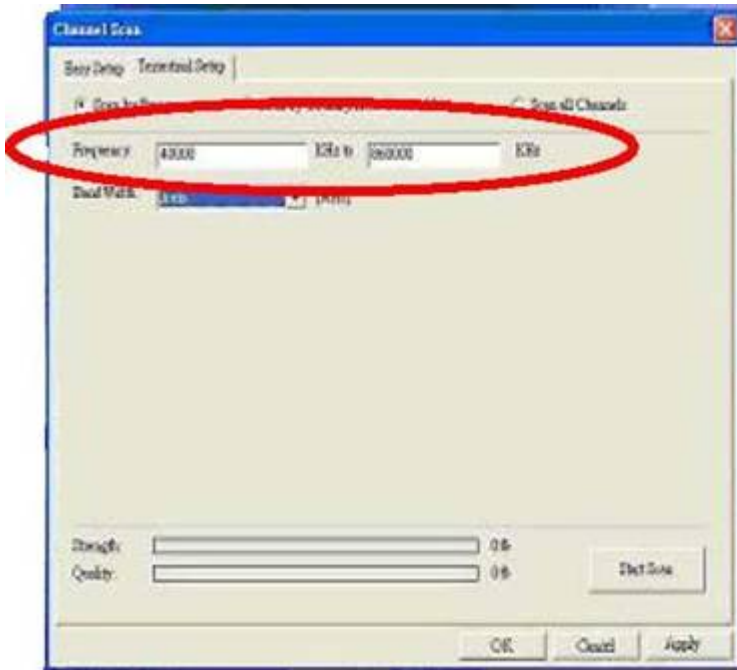
ve tarama süresini kısaltmak istiyorsanız, “*Terrestrial Setup*” (*Karasal Ayar*) seçeneğini tercih edebilirsiniz.

Not 1: “Ana frekans dışı (+/-167 kHz) taramanın etkinleştirilmesi”— Kullanıcının ilgili frekansı tarayabilmesini sağlar. Frekans aralığını genişleterek kanalların kaybedilmesini önler.

Not 2: “LCN’nin (logic channel number-mantık kanal sayısı) etkinleştirilmesi” — Kullanıcının kanalları yerel kanal sırasıyla sıralamasına olanak tanır.

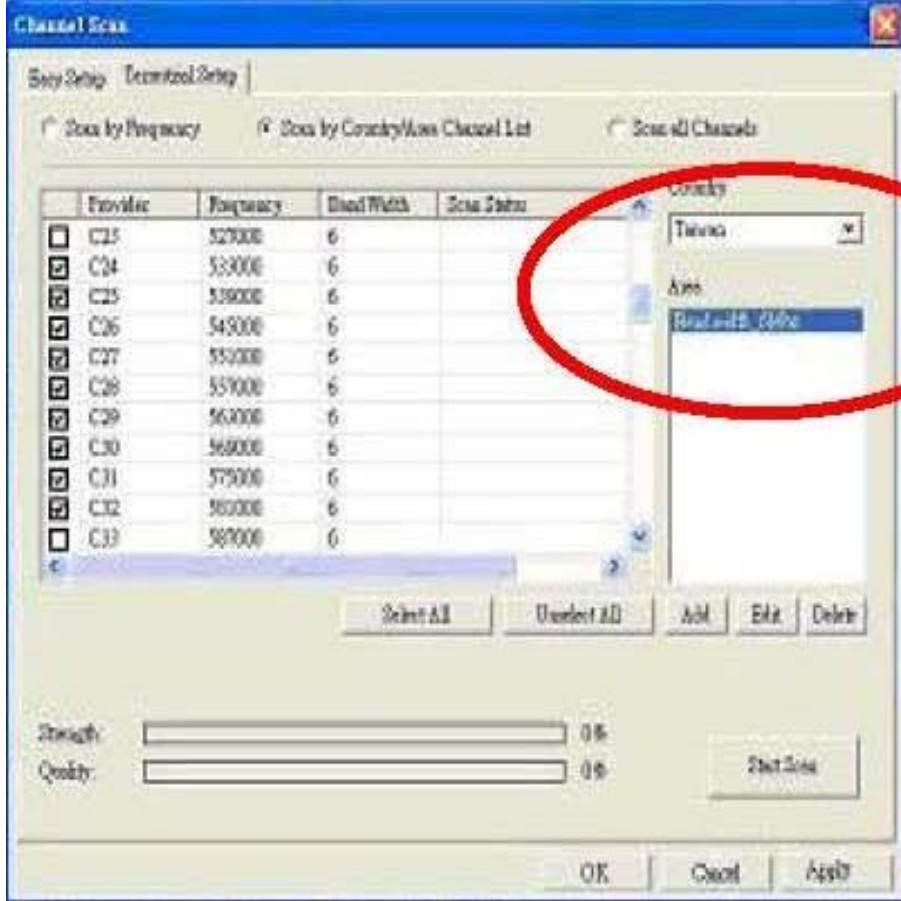
Frekansa Göre Tarama

Bulunduğunuz yerin DTV frekans aralığını biliyorsanız, lütfen “*Scan by frequency*” (*Frekansa göre tara*) seçeneğini seçin. “Frekansa göre tara” seçeneğini seçtikten sonra, bu yapılandırma penceresi açılır. Lütfen frekans ve bant genişlikleri için doğru değerleri yazın ve “*Start Scan*” (*Taramayı Başlat*) düğmesine tıklayın.



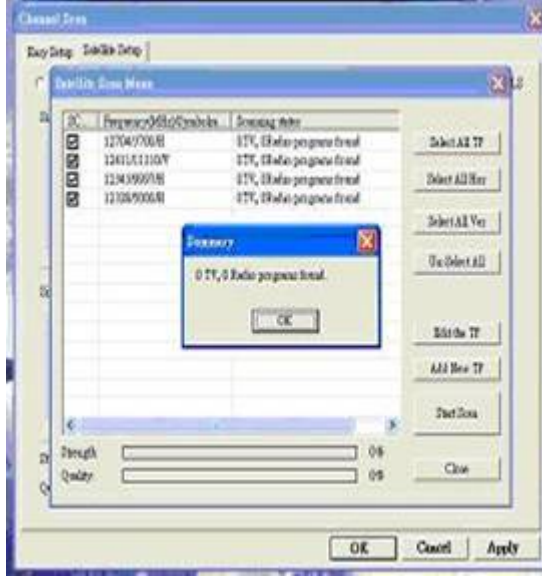
Ülkeye/Bölgeye Göre Tarama

Bulunduğunuz yeri seçebilir ve ülkenizde kanal taraması için tahsis edilen bant genişliğini doğrulayabilirsiniz.



Adım 3.2.2

Kanal taraması bitince, aşağıdaki özet penceresi açılır ve size kaç adet TV ve Radyo programının tarandığını anlatır. Özet iletişim kutusunu ve bilgi pencerelerini kapatmak için lütfen “OK” (Tamam) düğmesine tıklayın.

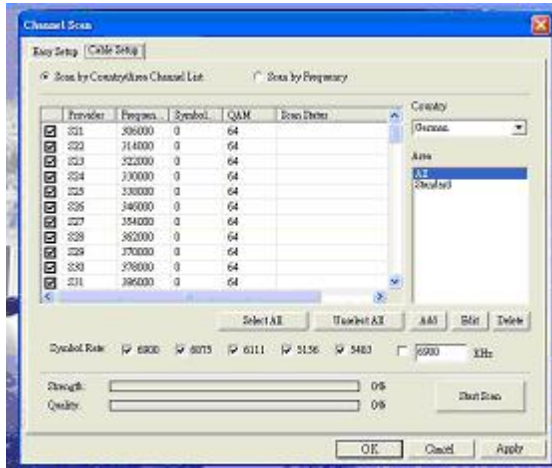


3.3 Kablo

“*Dijital TV*” simgesine çift tıklayın; “*Scanning Wizard*” (*Tarama Sihirbazı*) ekrana gelecektir. “*Scan by Area*” (*Bölgeye Göre Tara*) ya da “*Scan by Frequency*” (*Frekans Göre Tara*) seçeneklerinden birini seçebilirsiniz.

Adım 3.3.1 Ülkeye/Bölgeye Göre Tarama Kanal Listesi

Lütfen kanal taraması için ülke ve bölgeyi seçin. Altı farklı sembol oranı vardır; lütfen kendi sembol oranınızı seçin ya da sembol oranı sayısını girin (biz tümünü seçmenizi öneririz). Tüm ayarlamaları bitirdikten sonra lütfen “*Start Scan*” (*Taramayı Başlat*) düğmesini tıklayın.



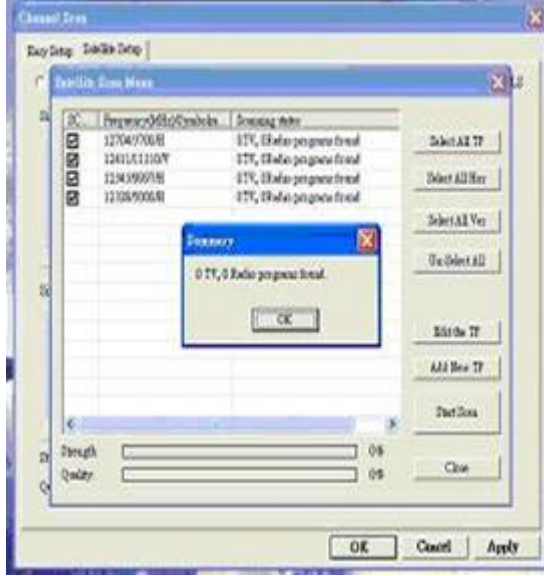
Frekans Göre Tarama

“*Frekans Göre Tara*” seçeneğini seçtikten sonra, bu yapılandırma ayar sayfasını göreceksiniz. Lütfen kanal taraması için istenen tüm bilgileri girin. Bilgileri yazdıktan sonra lütfen “*Start Scan*” (*Taramayı Başlat*) düğmesini tıklayın.



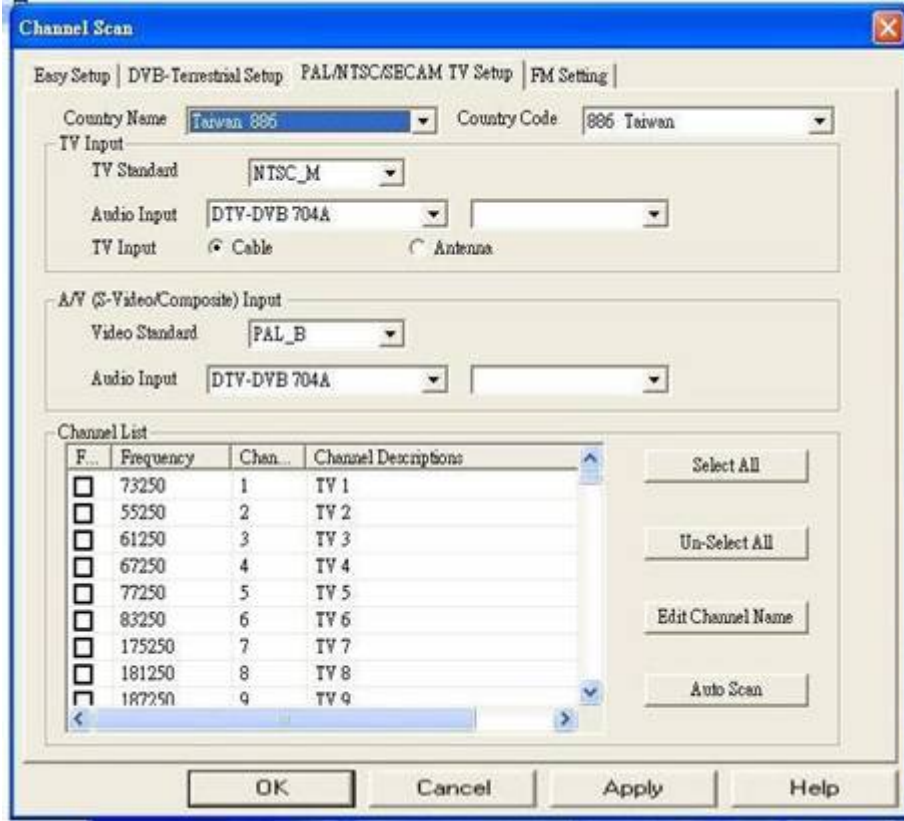
Adım 3.3.2

Tarama işlemi tamamlandıktan sonra, özet mesajı penceresini göreceksiniz. “*Kanal Tarama*” yapılandırmasını kapatmak için lütfen “*OK*” (*Tamam*) düğmesine tıklayın.



3.4 Analog

Lütfen Area/TV Standard (Bölge/TV Standardı) ve TV Input (TV Giriş) seçeneklerini seçin ve “*Auto Scan*” (*Otomatik Tarama*) düğmesine tıklayın.



3.5 FM Ayarı

İstasyon Ayarı adımı: FM kanallarını bulmak için İstasyon Ayarı skalasını 0.1 veya 0.05'lik aralıklarda değiştirebilirsiniz.

Alış duyarlılığı: Yüksek kalitede FM kanallarını bulmak için duyarlılığı High (Yüksek) veya Medium (Orta) olarak seçebilir veya kalitesine bakmaksızın tüm FM kanallarını almak için bunu Low (Düşük) olarak değiştirebilirsiniz.

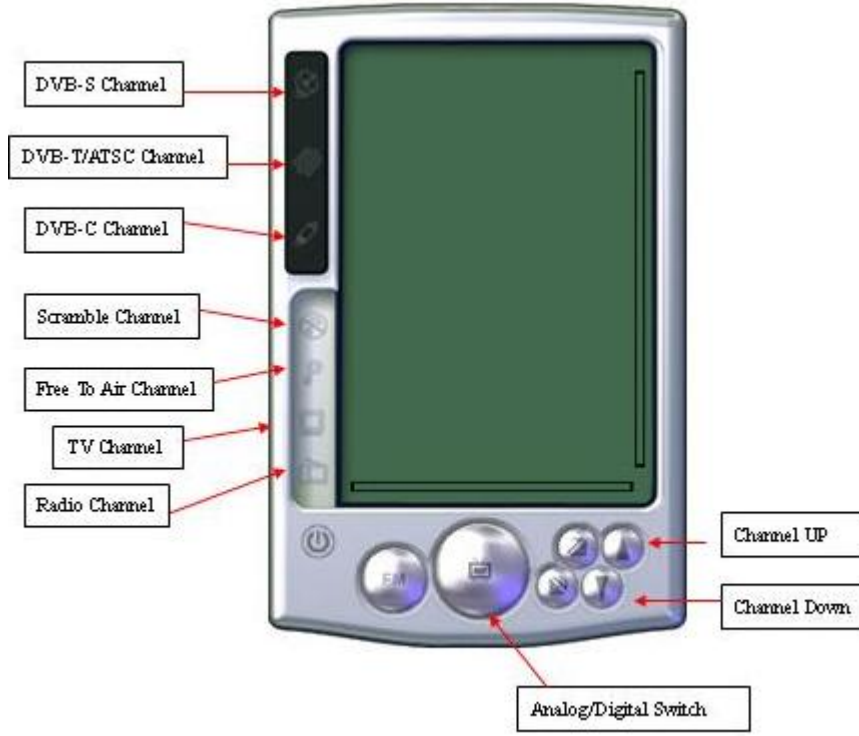


Bölüm 4 Dijital TV Uygulama Programları

4.1 Denetim Masası Ana kontrol çubuğu ve denetim masası simgeleri:



| | | | |
|-------------------|-----------------------|------------------------|-----------------------------|
| Configuration | Yapılandırma | Capture Pool | Yakalama Havuzu |
| Teletext | Teleteks | Color Adjustment | Renk Ayarı |
| Screen Capture | Ekran Yakalama | PIP/POP | PIP/POP |
| Preview | Önizleme | Main Screen Switch | Ana Ekran Anahtarı |
| FM | FM | Language Switch | Dil Anahtarı |
| Signal Check | Sinyal Kontrol | Subtitle/Close Caption | Altyazı/Altyazıyı Kapat |
| Mute | Ses Kesme | Record | Kayıt |
| Database Update | Veritabanı Güncelleme | Forwards/Backward | İleri/Geri |
| Online Help | Çevrimiçi Yardım | Show favorite list | Sevilenler listesini göster |
| Scanning | Tarama | Time Shift/Pause | Zaman Kaydır/Beklet |
| Wake up Recording | Kayıt Uyandırma | | |



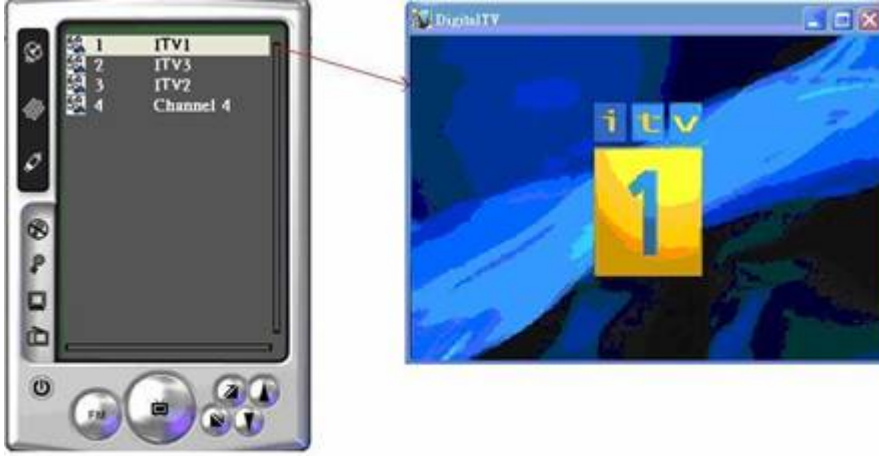
| | | | |
|---------------------|----------------------|-----------------------|------------------------|
| DVB-S Channel | DVB-S Kanalı | Channel UP | Kanal Yukarı |
| DVB-T/ATSC Channel | DVB-T/ATSC Kanalı | Channel Down | Kanal Aşağı |
| DVB-C Channel | DVB-C Kanalı | Analog/Digital Switch | Analog/Dijital anahtar |
| Scramble Channel | Karıştırma Kanalı | | |
| Free To Air Channel | Serbest Yayın Kanalı | | |
| TV Channel | TV Kanalı | | |
| Radio Channel | Radyo Kanalı | | |

4.2 Fonksiyonlar

1. Resim İçinde Resim (PIP) / Resim Dışında Resim (POP) anahtarı

Kişisel bilgisayarınız için çoklu Dijital TV ürünleriniz varsa, aynı anda çoklu TV kanallarını izleyebilirsiniz.

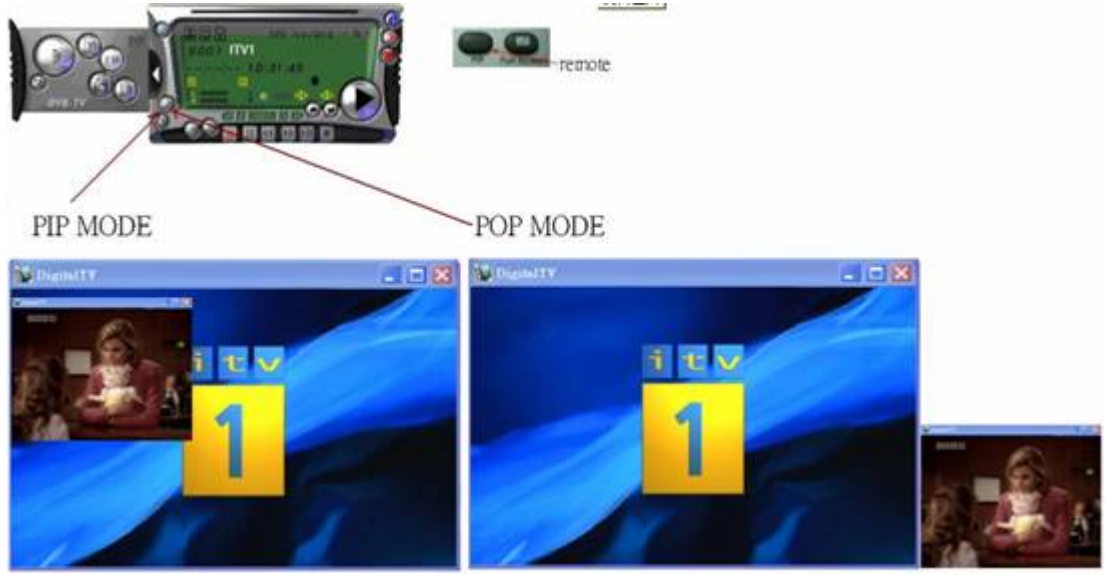
“*Channel List*” (*Kanal Listesi*) kanallar arasından kullanabileceklerinizi seçme olanağı tanır.



Daha sonra “Channel List” (Kanal Listesi) üzerinden ikinci kanalı tıklayarak ikinci kanalı oynatabilirsiniz.



POP (Resim Dışında Resim) ve PIP (Resim İçinde Resim) fonksiyonlarını kullanarak aynı anda iki kanalı izleyebilir ve değiştirebilirsiniz.



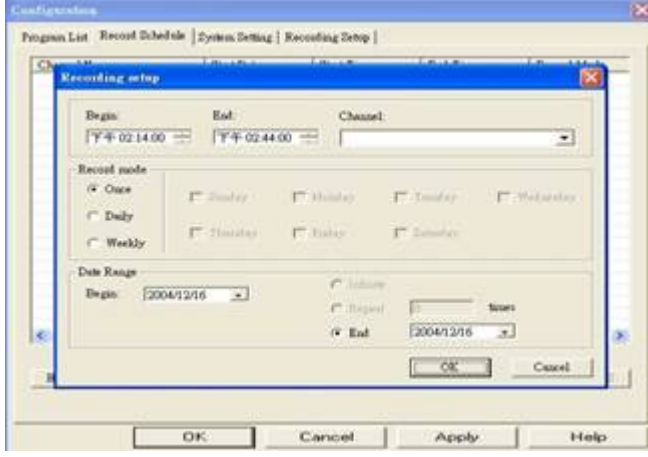
NOT: Tüm yazılım fonksiyonları yalnızca İlk ekranda çalışır. Ekranı değiştirmek isterseniz, lütfen “*Video Windows Switch*” (*Video Pencereleeri Anahtarı*) düğmesine tıklayın.

NOT: Kullanıcı aynı anda ya tek kanalı kaydedebilir ya da tek kanal Zaman Kaydırması yapabilir.

Video Kaydı

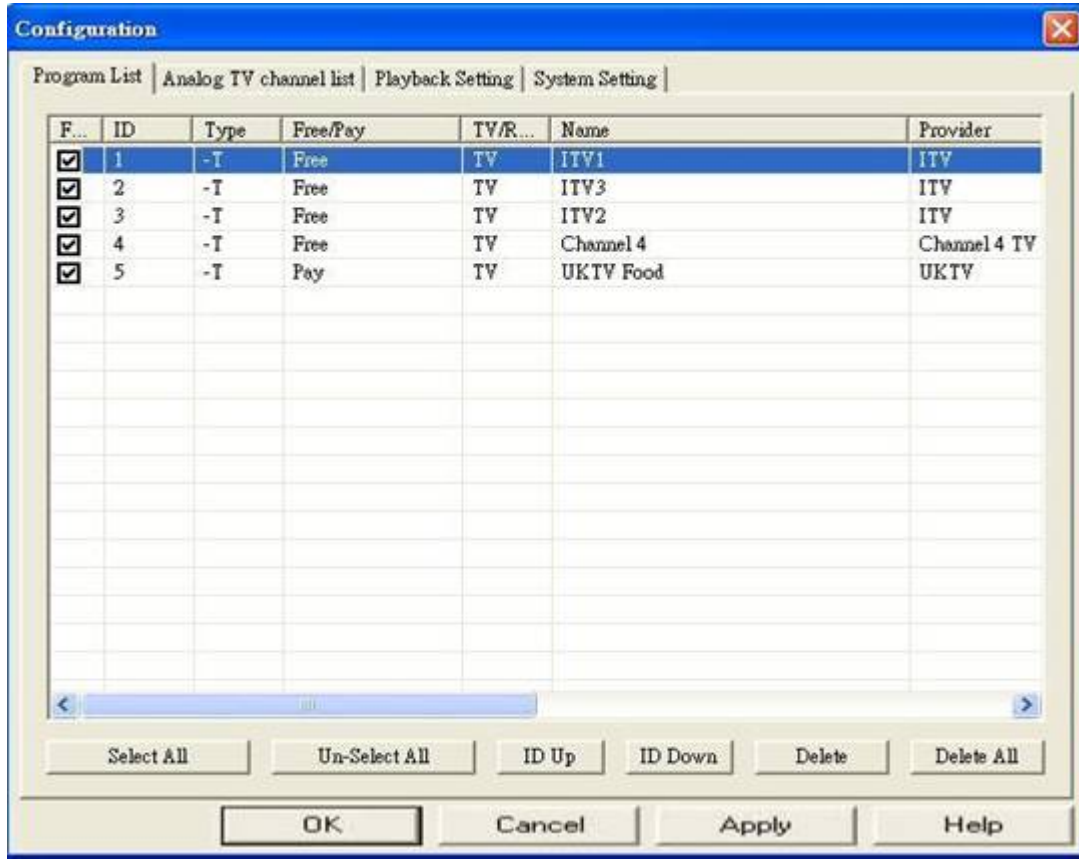
simgesine tıklayarak video kaydı yapabilirsiniz.

Ayrıca, *Record Mode (Kayıt)* konumundayken ön kayıt programlaması yapmak için *Once/Daily/Weekly (Bir Kez/Günlük/Haftalık)* seçeneklerinden birini seçebilirsiniz. Haftalık kayıt programlaması yapmak istiyorsanız, tarihi belirtin.



Kayıt uyandırma

“Record Schedule” (Kayıt Programlama) sayfasındaki “Recording Setup” (Kayıt Ayarı) altına kayıt bilgilerini girin ve (“hibernate”) düğmesine basarak kişisel bilgisayarınızı uyku moduna ayarlayın. Böylece, sistem, programladığınız saatten 5 dakika önce uyanacaktır.



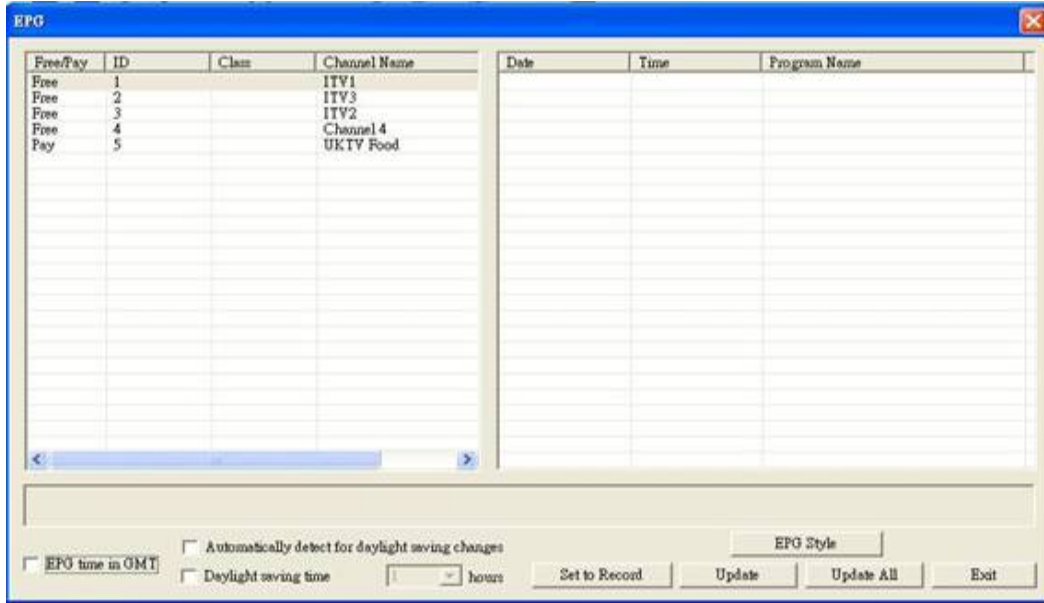
Not: Sisteminizin uyku modunu desteklediğinden emin olun ve kayıt için uyanma zamanını daima programın başlama saatinden 5 dakika öncesine ayarlayın.

Elektronik Program Kılavuzu (EPG)





simgesine tıklayarak TV kılavuzu bilgilerine ulaşabilirsiniz.

Ayrıca, EPG düğmesine tıklayarak zamanı yapılandırabilirsiniz. (EPG her bölgede yoktur; burada Internet EPG yoktur)



Çoklu Dil Seçeneği



Dili değiştirmek için lütfen  simgesi üzerine tıklayın. (SAP tüm kanallarda etkin değildir)

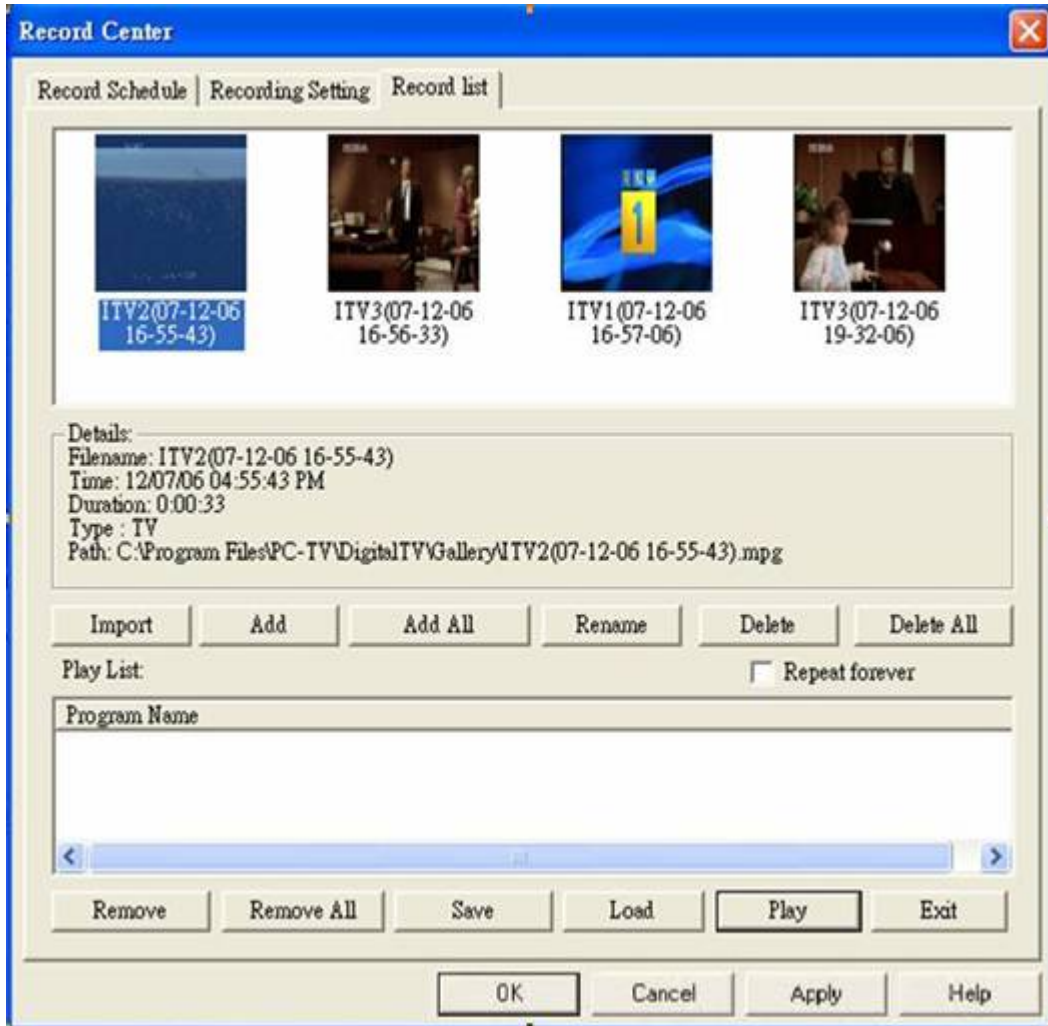
Teleteks için  simgesi üzerine tıklayabilir ve Teleteks bilgilerine bakabilirsiniz.




Not: Teleteks, UK DVB-T standardını desteklemez.

Zaman Kaydırma


Gerçek zamanlı bir TV programını bekletmek için  simgesine tıklamanız ve programı kaldığı yerden devam ettirmeniz için bu kez çift tıklamanız gerekir. Gösteri durdurduğunuz yerden devam eder ve siz de herhangi bir kısmını kaçırmamış olursunuz. (Zaman kaydırma alanını yapılandırma sayfasından değiştirebilirsiniz). Yeniden canlı programa dönmek isterseniz,  simgesine tıklayın; zaman kaydırma işlevi sona erer.

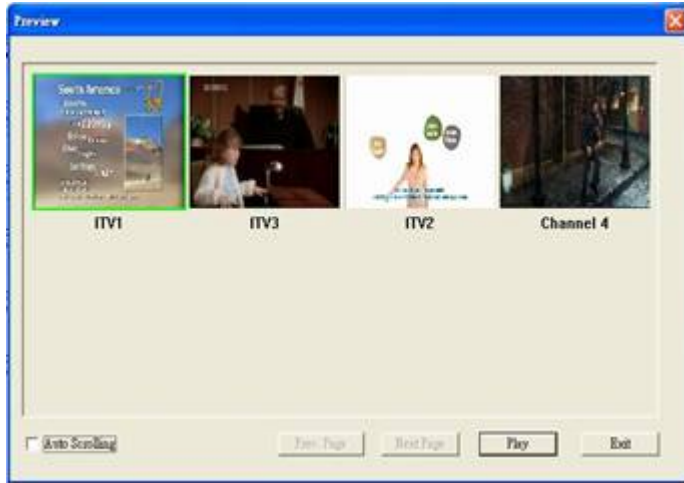


Playback kayıtlı dosya


Kayıtlı dosyayı yeniden çalmak amacıyla kayıt listesini açmak için  simgesine tıklayın.

Çoklu Kanal Önizleme

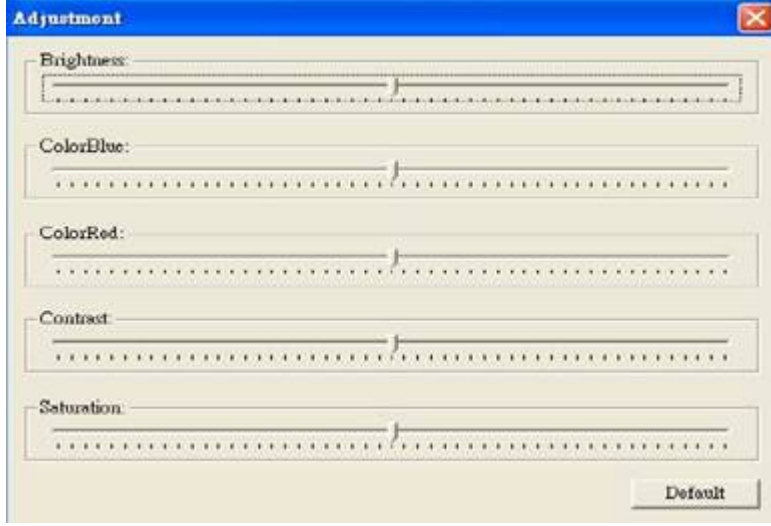
Aynı anda birden fazla kanalı izlemek için  simgesine tıklayın. Arzu ettiğiniz programı izlemek için o programı seçin ve “Play” (Oynat) düğmesine tıklayın. (Aynı transponder üzerinden yalnızca FTA kanallarını izleyebilirsiniz.)



Video ayarı

Parlaklık, renk, kontrast ve video görüntüsü doygunluğu için  simgesine tıklayın.

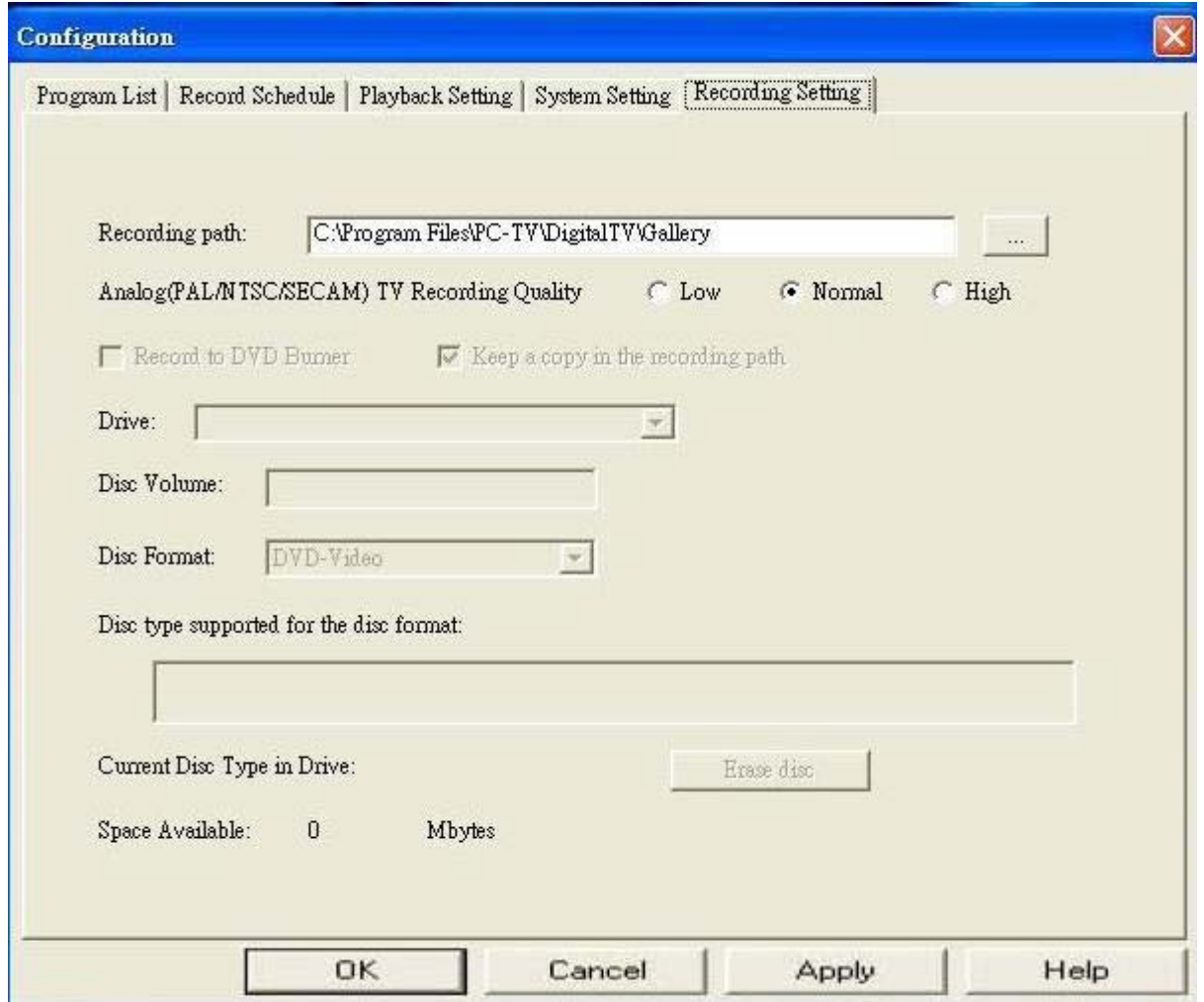
(Yalnızca Dijital TV)



4.3 Yapılandırma Sayfası

Kayıt Yolu

Kaydettiğiniz dosyaları saklayacağınız dosyayı seçin.



The image shows a 'Configuration' window with a blue title bar and a close button. It has five tabs: 'Program List', 'Record Schedule', 'Playback Setting', 'System Setting', and 'Recording Setting'. The 'Recording Setting' tab is active. The window contains the following fields and controls:

- Recording path:** A text box containing 'C:\Program Files\PC-TV\DigitalTV\Gallery' and a browse button '...'.
- Analog(PAL/NTSC/SECAM) TV Recording Quality:** Three radio buttons: 'Low', 'Normal' (selected), and 'High'.
- Record to DVD Burner:** A checkbox that is unchecked.
- Keep a copy in the recording path:** A checkbox that is checked.
- Drive:** A dropdown menu.
- Disc Volume:** A text box.
- Disc Format:** A dropdown menu showing 'DVD-Video'.
- Disc type supported for the disc format:** A large empty text box.
- Current Disc Type in Drive:** A label next to a button labeled 'Erase disc'.
- Space Available:** A label showing '0 Mbytes'.

At the bottom of the window are four buttons: 'OK', 'Cancel', 'Apply', and 'Help'.

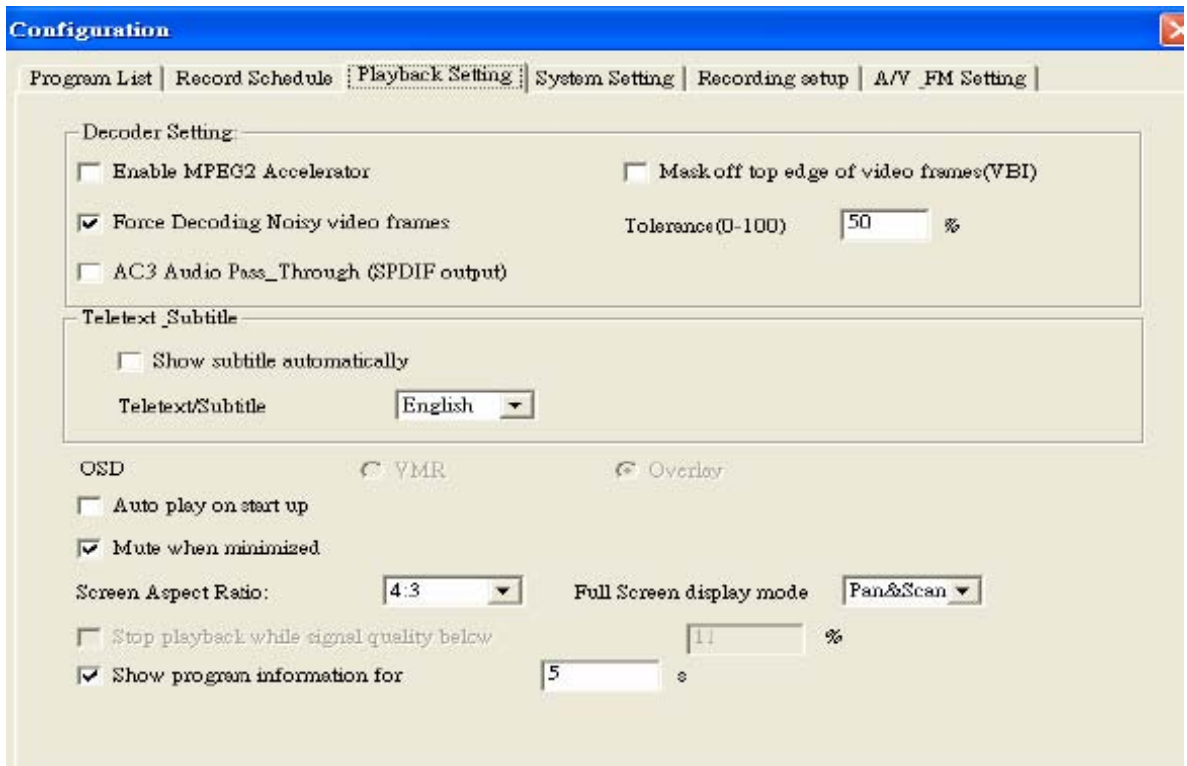
Analog/Yakalama kayıt kalitesi

Analog/Yakalama kayıt kalitesini yüksek veya düşük olarak ayarlayabilirsiniz (yüksek kalitede kayıt daha fazla yer kaplar).

Playback ayarı

MPEG2 hızlandırma ayarı

VGA kartınız DxVA fonksiyonunu destekliyorsa, CPU'nun iş yükünü azaltmak için bu fonksiyonu etkinleştirebilirsiniz.



VBI ayarı

TV programınızın video kenarında piksel karışımı varsa, bunu keserek ortadan kaldırabilirsiniz.

Parazitli video resimleri şifre ayarının zorlayarak çözülmesi

Bu özellik kullanıcının kötü alınan TV programlarını zorla oynatmasına olanak tanır

AC3 Ses Düz Geçişi (SPDIF çıkışı)

Dolby ses kartınız varsa, 5.1 kanal ses efektlerini almak için bu fonksiyonu etkinleştirebilirsiniz. (TV programlarının hepsinde Dolby ses sistemi yoktur)

Altyazı ayarı

Bu özellik altyazı fonksiyonunun açılıp kapanmasını sağlar.

OSD

“*Açılışta otomatik göster*” özelliğini etkinleştirir ve böylece, oynatıcıyı başlattığınız zaman ekrana OSD (Ekran Gösterme) gelir.

Otomatik Oynat ayarı

Yazılımı başlattıktan sonra TV programlarının doğrudan oynatılmasını sağlar.

Ses Kısmı ayarı

Yazılım simge durumunda küçültülmüş olduğunda gösterinin sesini kısar

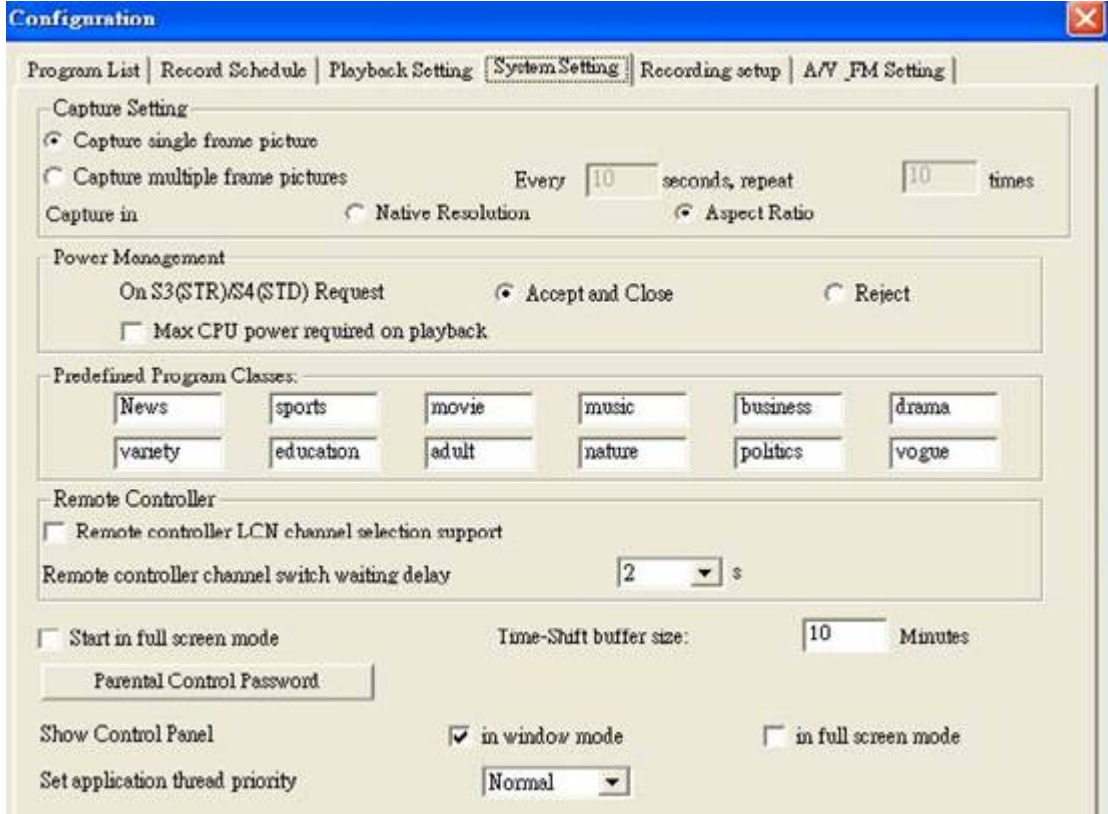
En-Boy oranı ayarı / Tam ekran ayarı

TV programlarını farklı en/boy oranlarında görüntülenecek şekilde ayarlayabilirsiniz

Sinyal kalitesi düşükken playback’i durdurma

Sinyal gücü belli bir derecenin altındaysa, TV programını oynatmayı durdurabilirsiniz.

Sistem ayarı



Yakalama ayarı

Sinyali ya da çoklu resimleri ulusal çözünürlük oranı (küçük resim) formatında yakalama olanağını seçebilirsiniz. Çoklu yakalama için zaman ve zaman aralığı ayarı yapabilirsiniz.

Güç yönetimi

“*Reject*” (*Reddet*) modunu seçerseniz, Dijital TV sisteminizin uyku moduna girmesini engeller.

Önceden Tanımlanmış Program Sınıfları

Programları “Program Listesi” sayfasında sınıflandırmak için “*Predefined Program Classes*” (*Önceden Tanımlanmış Program Sınıfları*) tercihini değiştirebilirsiniz.

Uzaktan Kumanda LCN kanal seçimi desteği

Uzaktan Kumandayı “*Logic Channel Number*” (*Mantık Kanal Sayısı*) (İngiltere ve Fransa’daki kullanıcılar için tavsiye edilir) ya da “*Normal*” (diğer bilgilerdeki kullanıcılar için tavsiye edilir) modlarından birine ayarlayabilirsiniz.

Uzaktan Kumanda kanal anahtarı bekleme gecikmesi 2 saniye.

Kanal, düğmeye basmanızdan 2 saniye sonra değişir.

Tam ekran modunda başlat

Programı “tam ekran” modunda veya “normal büyüklük” modunda başlatmayı seçebilirsiniz.

Zaman Kaydırma arabellek büyüklüğü

Zaman Kaydırma özelliğini azami dereceye ayarlayabilirsiniz; ayarladığınız süre ne kadar uzun olursa, o kadar geniş disk alanına ihtiyaç duyulur.

Ebeveyn kontrol şifresi

Çocukların yetişkin programlarını izlemelerini önlemek için belirli kanallara şifre koyabilirsiniz. Şifrelenen bu kanalları izlemek isteyenlerin şifreyi girmeleri gerekecektir.

Denetim masası ayarı

Ekran büyüklüğünü “Pencere modu” veya “Tam ekran modu” olarak yapılandırabilirsiniz.

TV Uygulama Önceliği


TV oynatma yazılımını kişisel bilgisayarınız üzerinde öncelikli program olarak yapılandırabilirsiniz. Diğer uygulamalar genellikle birçok sistem kaynağını işgal eder ve kişisel bilgisayarlarda video oynatmak genellikle sistem kaynaklarının birçoğuna gerek duyar. TV oynatıcı uygulamasını öncelikli görev olarak atadığınız zaman video görüntüsünün kalitesini yükseltmiş olursunuz.

Kayıt ayarı

[illegible]

4.4 Sağ Tıklama Menüsü

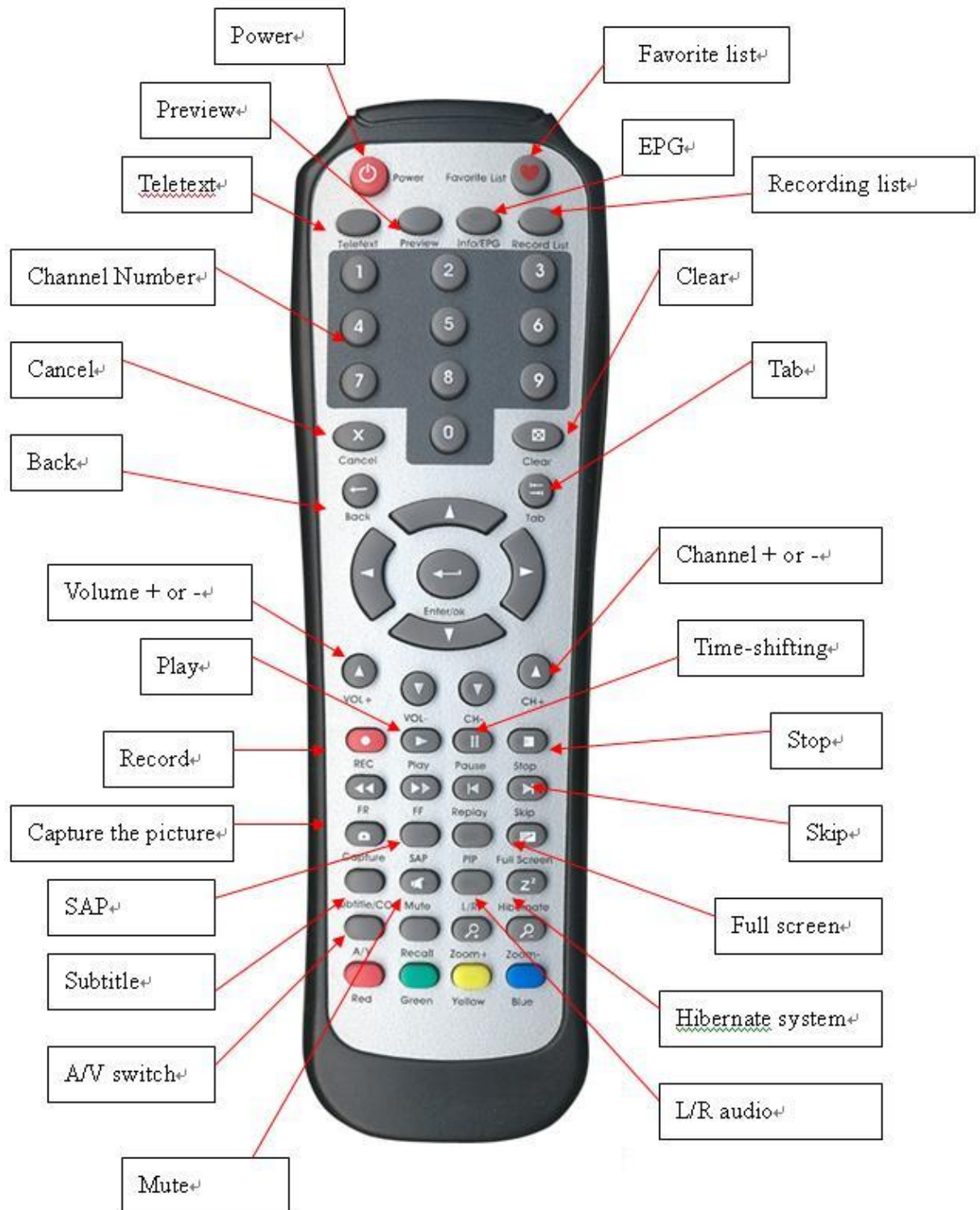
Bir açılır menü görüntülemek için Dijital TV arayüzünde farenize sağ tıklayın:

| | |
|--|--|
|  | <p>Play (Oynat): Video filmini oynatır. Pause (Beklet): O anda izlemekte olduğunuz görüntüyü dondurur. Stop (Dur): O anda izlemekte olduğunuz videoyu sona erdirir. Record (Kaydet): O anda izlemekte olduğunuz video programını kaydeder. Rewind (Geri Sar): Videonun herhangi bir geri noktasına gider. Fast Forward (İleri Sar): Videonun herhangi bir ileri noktasına gider. Time Shifting (Zaman Kaydırma): “Zaman Kaydırma” fonksiyonunu başlatır veya bekletir.</p> <p>Channel Up (Kanal Yukarı): Önceki kanala döner. Channel Down (Kanal Aşağı): Sonraki kanala gider. Last Channel (Son Kanal): Önceki kanala döner. EPG: EPG penceresini gösterir. Preview (Önizleme): Çoklu kanal önizleme (yalnızca FTA kanalları). Capture (Yakalama): Videonun bir sabit resmini yakalar. Teletext (Teleteks): Teleteks penceresini gösterir. Language (Dil): Konuşma dilini değiştirir. Apid (SAP): Farklı kaynaklardan sesleri değiştirir. Mute (Ses Kısma): Sesi kapatır.</p> <p>Configuration (Yapılandırma): Yapılandırma penceresini gösterir. Channel Scan (Kanal Tarama): Kanal Tarama ayar sayfasını gösterir. Record List (Kayıt Listesi): Kayıt listesini açar. Favorite (En Sevilenler) Listesi: En sevilenler listesini açar. Control Panel (Denetim Masası): Denetim masasını gösterir</p> <p>Top Most (En Üst): Dijital TV’yi daima diğer uygulamaların üzerine yerleştirir.</p> <p>About (Hakkında): Dijital Tv sürüm bilgilerini gösterir.</p> <p>Exit (Çıkış): Dijital TV’yi kapatır.</p> |
|--|--|

4.5 Klavye Kısayolları

| Fonksiyon | Klavye Kısayolu |
|-----------------------|-------------------|
| Oynat | Enter tuşu |
| Dur | End tuşu |
| Beklet | Ara çubuğu |
| Tam Ekran | Z |
| Özellikler pencersi | O |
| Kayıt | Home tuşu |
| Kaydı durdur | End tuşu |
| Program listesi | L |
| Zaman Kaydırma | T |
| Kanal yukarı | Page up tuşu |
| Kanal aşağı | Page down tuşu |
| Ses şiddetini artır | Shift + Yukarı ok |
| Ses şiddetini düşür | Shift + Aşağı ok |
| Yardım | F1 |
| Tuşu iptal et | Esc tuşu |
| Tuşu gir | Enter tuşu |
| Dijital TV'den Çıkış | X |
| Ses Kesme | M |
| Sağ Hoparlör | Ctrl + R |
| Sol Hoparlör | Ctrl + L |
| En Sevilenler Listesi | V |
| EPG | E |
| Önizleme | K |
| İleri Sar | F |
| Geri Sar | R |

Ek 1 Uzaktan Kumanda Tuş Tanımları



Ek 2 Sorun Giderme

Genel

1. Windows kartı doğru tanımıyor (örneğin, DVB-T ile DVB-S'yi karıştırıyor):

Farklı bir PCI girişine takabilir ve yeniden deneyebilirsiniz. Lütfen PCI girişi ile PCI kartı bacak alanının temiz olduğundan emin olun.

2. Ekranı “Setting Error! Fail to play the program!” (Ayar Hatası! Program gösterilemiyor!) veya “Fail to play your program” (Programınız gösterilemiyor) gibi hata mesajları geliyor:

Lütfen VGA kartı sürücüsünü ve ses kartını kontrol edin.

Donanın ve yazılım ayarlarının doğru olduğundan emin olun ve yeniden taramayı deneyin.

Lütfen Microsoft DirectX9.0c ve Media Player 9.0 veya daha üst sürümünü kurun.

Zayıf sinyal kalitesi yetersiz veri alma oranına ve bazen de Dijital TV için hatalı veri alınmasına neden olabilir.

Eğer bir paralı TV kanalı ise ve izlemenize izin verilmiyorsa, Dijital TV şifre çözücü yazılımının en son sürümünü kullandığınızdan emin olun. C:\Windows\System32'deki regsvr32.exe ile yeniden C:\Program Files\PC-TV\Common\Bin\claud.ax ve CLVSD-dtv.ax üzerinden kayıt yaptırın.

3. Oynatırken ekran kararıyor veya ilk resimden itibaren donuyor.

En son VGA sürücüsünü ve DirectX 9.0c sürümünü bulun ve kurun ve diğer DTV oynatıcılarının, örneğin, ProgDVB'nin kurulu olup olmadığını kontrol edin. Eğer kurulu iseler, bunları silin ve tüm filtre sürücülerini kaldırın.

4. Dijital TV hangi video formatında kaydediyor? Bu dosyayı dönüştürürken/yakarken neden sorun yaşıyorum?

MPEG2. Ancak, bazı yayıncıların TS'lerinde (DVD formatı limiti üzerinde olan) Kpbs hızı sorunu olduğundan, Kpbs hızını ayarlayabilmek için MPEG Düzenleme yazılımını kullanmanız gerekecektir.

5. “Hardware setting error” (Donanım ayarı hatası) Hata mesajı

Lütfen sürücüyü yeniden kurun.

6. Video oynatılabilir ama ses gelmiyor.

Lütfen ses kartını ve ses düzeyi ayarını kontrol edin.

7. Farklı kanalları aynı anda izleyebilir ve kaydedebilir miyim?

Evet, ancak bu kanalların aynı transponder üzerinden olması şarttır.

8. EPG, Teletext ve Altyazı neden gösterilmiyor?

Bazı bölgelerde yayıncılar yukarıdaki hizmetleri vermemektedir. Daha fazla bilgi edinmek için lütfen yayıncınızla irtibat kurun.

9. Uzaktan Kumanda alıcısı için sürücüyü bulamıyorum.

Lütfen alıcının fişini yeniden takın veya farklı bir USB portuna değiştirin. Başka sürücü kurmanız gerek yoktur, çünkü cihaz üstü HID sürücüsünü İşletim Sisteminize kuracaktır.

10. Uzaktan kumanda çalışmıyor

Kumanda içinde pil olup olmadığını kontrol edin. Daha sonra Uzaktan Kumandayı kontrol edin: Alıcı üzerindeki kırmızı ışık, uzaktan kumanda aygıtından sinyal aldığı anda yanmalıdır. Ayrıca, uzaktan kumanda aygıtını kullanırken alıcıya doğrultmalısınız.

11. Ürünü MCE 2005 ile nasıl kullanacağım?

MCE2005'i çalıştırmak için lütfen BDA sürücüsü kullanın.

12. 3070/6090/6050 ile neden iki ayrı kanalı izleyemiyorum?

Yapılandırmanızda yanlış ayarlar bulunabilir; lütfen kontrol için bölüm 3'e bakın.

Uydu

1. Otomatik tarama yaptırırken neden herhangi bir kanalı kilitleyemiyorum?

"Dish Setup" (Çanak Ayarı) üzerinde herhangi bir ayarı değiştirdikten sonra, lütfen "Apply" (Uygula) düğmesine tıklayın ve daha sonra uyduyu veya transponderleri tarayın.

Çanağın doğru uyduya doğru yöneltilmiş olup olmadığını kontrol edin.



Dijital TV cihazı ile çanak arasındaki kablo bağlantısını kontrol edin.



Kablunun, kartın "LNB In" F konektörüne bağlanması gerektiğine lütfen dikkat edin.

LNB'ye enerji vermek için LNB gücünü açık duruma getirin. Birçok LNB'nin enerjiyi Tuner'den aldığını unutmayın.

LNB geriliminin doğru olup olmadığını kontrol edin. (Yatay için 18V-21V ve Dikey için 11V-14V).

Uydu ayarlarını, örneğin, LNB frekansının C bandı mı yoksa Ku bandı için mi olduğunu

kontrol edin.

“Configuration” (Yapılandırma) bölümündeki “LNB – Switch” (LNB Anahtarı) ayarlarından anahtar ayarlarını kontrol edin.

Lütfen Dijital TV cihazını bir başka PCI yuvasına veya farklı bir USB portuna yeniden takın.

2. Ekranı “Unlock!” (Kilit Açık) iletişimi geldiği zaman...

* polarizasyon ayarını (Yatay veya Dikey) kontrol edin;

* Dijital TV cihazı ile çanak arasındaki kablo bağlantısını kontrol edin.

Kablonun, kartın “LNB In” F konektörüne bağlanması gerektiğine lütfen dikkat edin.

3. “22 KHz Error” (22 KHz Hatası) ve “LNB Power Open Error” (LNB Gücü Açık Hatası)

Dijital TV Uydu/Uydu-CI Kartı Sürücüsünün kurulu olduğundan emin olun. (Aygıt yöneticisinden)

Kişisel bilgisayarınıza Conexant BT878 donanımlı herhangi bir başka TV tuner kartını aynı anda kuramayacağınızı lütfen unutmayın. Lütfen her türlü diğer TV tuner kartlarını ve bunların sürücülerini kaldırın.

Dijital TV Uydu/Uydu-CI Kartını bir başka PCI yuvasına takın. Önceki PCI girişi arızalı olabilir.

Dijital TV Uydu/Uydu-CI Kartı altın parmağını kurşunkalem silgisi ile temizleyin.

4. Neden 18V programı alamıyorum?

LNB’niz, 13V Dikey LNB’dir. 13V Programını yalnızca IRD alır; Dijital TV ise yalnızca 18V Programını alır. LNB biası 2 cm.dir. Lütfen LNB’yi ayarlayın veya servis için çanak kurucusunu arayın.

Karasal

Otomatik tarama yaptırırken neden herhangi bir kanalı kilitleyemiyorum?

Antenin cihaza doğru bağlanmış olup olmadığını kontrol edin. Bölgenizdeki sinyalin yeterince güçlü olup olmadığını kontrol edin.

ATSC

1. Dijital TV Kanal Yayınları bilgisini nereden alabilirim?

<http://www.checkhd.com/>